

УДК: 330.101.542:316.614

<https://doi.org/10.32342/3041-2137-2025-1-62-3>

***Ю.Є. Петруня,***

доктор економічних наук, професор, завідувач кафедри менеджменту ЗЕД, Університет митної справи та фінансів, м. Дніпро (Україна)

<https://orcid.org/0000-0001-5933-4986>

***Д.В. Маляр,***

кандидат економічних наук, доцент, доцент кафедри менеджменту ЗЕД Університету митної справи та фінансів, м. Дніпро (Україна)

<https://orcid.org/0000-0003-4504-6566>

***В.Ю. Петруня,***

кандидат економічних наук, доцент, доцент кафедри менеджменту ЗЕД Університету митної справи та фінансів, м. Дніпро (Україна)

<https://orcid.org/0000-0003-4697-9851>

***Н.С. Ковтун,***

кандидат економічних наук, доцент, доцент кафедри менеджменту ЗЕД Університету митної справи та фінансів, м. Дніпро (Україна)

<https://orcid.org/0000-0001-6865-6995>

## **УПРАВЛІННЯ СОЦІАЛІЗАЦІЄЮ: МІКРОЕКОНОМІЧНИЙ ПІДХІД**

Метою даного дослідження є визначення об'єктивних факторів соціалізації, рушійних сил індивідуальних рішень щодо досягнення певного рівня соціалізації, максимізації сукупної корисності часу від соціалізації, механізмів вибору оптимального для людини обсягу соціалізації та її самоменеджменту.

У статті досліджено як основний фактор соціалізації час дозволя, що потенційно може бути використаний для соціалізації. Встановлено, що розподіл часу на соціальну взаємодію напряму залежить від порівняння граничних корисностей від соціалізації та інших видів діяльності, оскільки соціалізація приносить людині безпосереднє задоволення або корисність у безпосередній натуральній формі. Виходячи з показників граничної корисності, визначено механізм прийняття рішення людиною щодо збільшення або скорочення її соціальної активності.

Застосовано кардиналістський та ординалістський підходи до дослідження соціальної рівноваги людини, тобто стану, за якого досягається максимальне задоволення наявних потреб у спілкуванні або соціальних відносинах. Згідно з кардиналістським підходом сформульовано еквіваріантний принцип досягнення людиною оптимального рівня соціальних взаємодій. Відповідно до ординалістського підходу доведено, що соціальна рівновага людини має місце за умов тотожності граничної норми заміни інших видів діяльності на соціалізацію і співвідношення відносних цін соціалізації та інших видів діяльності. Ординалістський підхід знайшов відображення у вигляді побудови графічної моделі соціальної рівноваги людини шляхом суміщення в єдиній системі координат лінії соціального обмеження людини і кривої байдужості.

Доведено, що на прийняття рішення про оптимальний обсяг соціалізації буде здійснювати безпосередній прямий вплив: наявність вільного часу на соціалізацію і необхідний час на одну соціальну взаємодію. Наявність або відсутність вільного часу, за суттю, зумовлює соціальне обмеження людини, доступність соціалізації як блага. Водночас відносна ціна соціалізації (час на одну соціальну взаємодію) визначає, наскільки ефективно можна використати наявний вільний час на соціалізацію. Отже, на відміну від уподобань людини, вільний час та відносна ціна соціалізації є об'єктивними факторами соціалізації.

У статті вперше введено в обіг поняття соціального обмеження людини, граничної корисності від соціалізації, рівноважного рівня соціалізації, граничної норми заміни інших видів діяльності соціалізацією, а також вперше побудовано лінію «соціального обмеження» людини, лінію «соціального розвитку» людини, лінію «час-соціалізація», лінію «ціна-соціалізація», наведено графічну модель оптимального рівня соціальних взаємодій людини, виділено типи цифрової псевдосоціалізації.

**Ключові слова:** обсяг соціальних взаємодій, гранична корисність соціалізації, відносна ціна соціалізації, цифрова соціалізація, управління, самоменеджмент

**JEL classification:** A13, D10, J29

**Постановка проблеми.** Процеси соціалізації, які перманентно відбуваються в сучасному суспільстві, обмовлені дією певної групи факторів. У цілому їх можна поділити на макро- та мікрофактори.

Макрофактори – це вплив суспільства, вплив державних інституцій на процес соціалізації. Мікрофактори – це вплив окремих організацій на процес соціалізації. В останньому випадку, напевно, вирішального значення набувають економічні організації – насамперед, підприємства. Проте в кінцевому підсумку рішення щодо соціалізації чи індивідуалізації приймаються безпосередньо окремими людьми. Це їхні особисті рішення, які потрібно розглядати в загальному контексті управління своїм життям, в контексті самоменеджменту.

Середовище діяльності людей постійно змінюється, коригується вплив факторів, які визначають особисті рішення щодо соціалізації та індивідуалізації використання наявного ресурсу часу. Все більшої інтенсивності набуває дія факторів, які суттєвим чином трансформують процеси соціалізації в суспільстві. Соціально-економічні чинники потужно впливають на системи потреб та життєвих цінностей. Діджиталізація обумовлює стрімке зростання ролі цифрової комунікації, формування нових поведінкових моделей. У цілому відбувається

трансформація мотиваційного механізму людей, їх життєдіяльності, що потребує поглиблення досліджень щодо механізмів соціалізації, її закономірностей.

**Метою статті** є визначення об'єктивних факторів соціалізації, рушійних сил індивідуальних рішень щодо досягнення певного рівня соціалізації, максимізації сукупної корисності часу від соціалізації, механізмів вибору оптимального для людини обсягу соціалізації та її самоменеджменту.

**Аналіз останніх досліджень та публікацій.** В останніх розробках вчених проблематика соціалізації представлена насамперед в таких аспектах: макроекономічна складова соціалізації (Г. Башнянин [1], О. Гуріна [2], С. Кузьмук [3], Т. Лункіна [4],); регіонально-економічна складова соціалізації (Д. Войт [5]); економічна соціалізація особи (Н. Бугайова [6], Z. Varnalii, O. Bazhenova, O. Mykytiuk, T. Onysenko [7], D. Yingxin, L. Weipeng, Y. Xiang [8], G. Nuri, B. Taylan, S. Noor [9]); соціально-психологічні аспекти економічної соціалізації та культури (Н. Дембицька [10, 11], І. Зубіашвілі [11, 12], В. Москаленко [13]); формування соціальних відносин на базі цифрових платформ (Т. Miller [14], А. Muhammad, I. Zahra, R. Zeeshan, A. Ghulam [15]).

Разом з тим треба зазначити, що соціалізація досліджується переважно в контексті її форм, а

аспекти закономірностей прийняття індивідуумами рішень щодо масштабів, глибини, механізмів та самоменеджменту соціалізації поведінки залишаються не повністю розкритими.

**Виклад основного матеріалу дослідження.**

**1. Теоретичні передумови дослідження процесів соціалізації.** Час належить до обмежених ресурсів. Кожна людина, як правило, прагне використати відведений їй час з максимальною вигодою для себе. Цей процес використання можна класифікувати за певною (комунікаційною) ознакою: людина може витратити свій час на соціалізацію (взаємодія з іншими людьми) або індивідуалізацію (самостійна діяльність, без участі інших людей).

Дозвілля людини – часовий ресурс, який використовується поза межами економічної діяльності, можна подати у вигляді формули:

$$L=S+I, \quad (1)$$

де:  $L$  – час дозвілля людини (leisure);  $S$  – час, що витрачається на соціалізацію (socialization);  $I$  – час, що витрачається на індивідуалізацію (individualization).

З погляду мікроекономіки діяльність щодо розподілу часу дозвілля може бути розглянута в контексті теорії поведінки споживача, пошуку шляхів максимізації корисності. Використовуючи час дозвілля, людина має на меті **максимізацію сукупної корисності часу**, отримання задоволення.

Людина має можливості керувати своїм часом. Механізм прийняття нею рішення щодо максимізації корисності часу від дозвілля полягає, зокрема, у визначенні: яку частку вільного часу вона буде витратити на індивідуальну діяльність, а яку – на соціальну взаємодію. Такий розподіл є важливим індивідуальним рішенням, певною складовою управління життям, самоменеджменту. У кінцевому підсумку на диспозицію вибору між індивідуальною та соціальною діяльністю впливає порівняння граничних корисностей від кожного такого виду активності:

$$MU_I > MU_S \text{ або } MU_I < MU_S, \quad (2)$$

де:  $MU_I$  – гранична корисність від індивідуальної діяльності;  $MU_S$  – гранична корисність від соціальної діяльності.

Якщо в даний момент для окремої людини  $MU_I > MU_S$ , то приймається свідоме рішення про обмеження соціальної взаємодії на користь індивідуальної діяльності. Якщо в даний момент для людини  $MU_I < MU_S$ , то, навпаки, вона більшою мірою відчуває тяжіння до соціальної взаємодії. У будь-якому випадку саме витрати часу виступають ціною вибору, вони мають бути виправданими.

У цілому час дозвілля людини можна подати у вигляді формули:

$$L=24 - WH - HS, \quad (3)$$

де:  $L$  (leisure) – час дозвілля людини;  $WH$  (working hours) – час, що витрачається на працю;  $HS$  (hours to sleep) – час, який людина витрачає на сон.

Щоб вивести формулу соціального обмеження людини, по осі ординат відкладемо кількість годин дозвілля, а по осі абсцис – обсяг соціальних взаємодій (the scope of social interactions, **SSI**) як певного результату соціалізації (рис. 1).

Максимальний час дозвілля позначений 16 год. До нього включається й час на сон (8 год.). Останній можна оцінити як індивідуальну діяльність, зумовлену природними потребами. Тому на рис. 1 верхня межа дозвілля позначена точкою  $A$ , що відповідає 16 год.

Частина часу, що витрачається на соціалізацію, відкладається по осі абсцис і позначена як **SSI**. Верхня межа такого обсягу позначена на рис. 1 точкою  $C$ , вона є суб'єктивною. Точка  $C$  символізує ситуацію, коли гіпотетично людина 16 год. на добу здійснює взаємодію.

Соціальне обмеження людини зумовлюється двома найважливішими змінними: 1) кількість часу, яку особа може і/або хоче витратити на соціалізацію; 2) обсяг соціальних взаємодій, що досягається протягом даного часу.

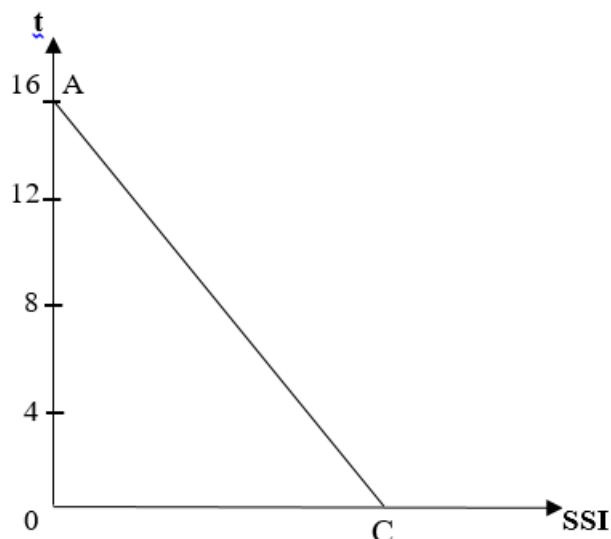


Рис. 1. Лінія соціального обмеження людини

Фактичний час, який може бути використаний особою на соціалізацію, може бути поданий як *LSP* (line of social restriction):

$$LSR = SSI * (24 - WH - TS). \quad (4)$$

Кут нахилу *LSR* визначається співвідношенням відносної ціни соціалізації та відносної ціни здійснення інших видів індивідуальної діяльності:

$$\frac{t_s t_s}{t_1 t_1}, \quad (5)$$

де:  $t_s$  – відносна ціна соціалізації (витрати часу на одну соціальну взаємодію);  $t_1$  – відносна ціна інших видів індивідуальної діяльності людини (витрати часу на одну операцію іншого виду діяльності).

Залежно від свого «життєвого бачення» людина може свідомо змінювати своє ставлення до власної соціалізації, що віддзеркалюється зсувом *LSR*. Так, у разі збільшення прагнення до спілкування обсяг соціальних взаємодій може бути збільшений за рахунок перерозподілу часу на користь соціалізації (рис. 2а). Отже зсув *LSR* праворуч по осі абсцис в положення *AV* відбувається виключно за рахунок перерозподілу часу, а не появи додаткового часу. При цьому загальний

час дозволя залишається незмінним. Як видно з рис. 2а, кут нахилу *LSR* змінився, отже, змінилося співвідношення використання часу між індивідуалізацією і соціалізацією:

$$\frac{t_s t_s}{t_1 t_1} \quad (5).$$

На рис. 2б спостерігаємо ситуацію, коли зростають соціальні можливості людини за рахунок збільшення часу дозволя з 16 до 17 год. внаслідок відповідного скорочення часу трудової діяльності. Зростання соціальної активності людини віддзеркалюється зсувом *LSR* вгору по осі ординат в положення *BC*. При цьому так само, як і на рис. 2а, кут нахилу *LSR* змінюється ( $\frac{t_s t_s}{t_1 t_1}$  – формула 5), оскільки в точці *C* (ось абсцис) обсяг соціальних взаємодій залишився тим же самим, а умовно весь вивільнений час розподілився на інші види діяльності (вісь ординат).

*LSR* показує лише потенційні можливості до соціалізації. Вибір людини щодо розподілу часу на соціалізацію та індивідуалізацію можна подати за допомогою кривої байдужості (рис. 3). Кут нахилу кривої байдужості визначається граничною нормою заміщення (*MRS*),

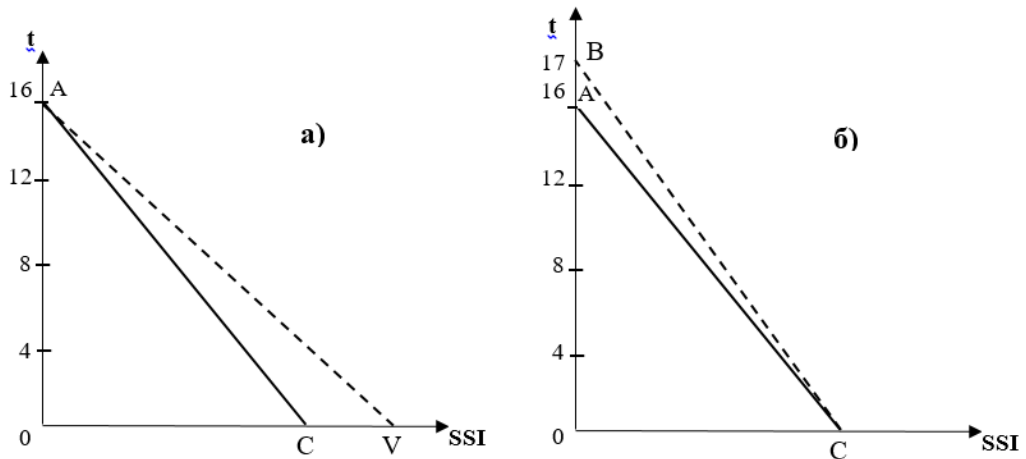


Рис. 2. Зсув лінії соціального обмеження людини

показує, від якої кількості вільного часу ( $t$ ) необхідно відмовитися, щоб збільшити обсяг соціальних взаємодій ( $SSI$ ) на одну одиницю:

$$MRS = - \frac{\Delta t}{\Delta SSI} \quad (6)$$

Величина  $MRS$  є змінним параметром, який зменшується в ході руху вздовж кривої байдужості зверху до низу. Однак, знаходячись будь якій точці на кривій байдужості, людина досягає однакового рівня задоволення своїх потреб.

**2. Рівноважний обсяг соціалізації людини.** Прийняття рішення людиною щодо своєї діяльності є своєрідним споживацьким вибором між соціалізацією та іншими видами діяльності, який можна подати шляхом побудови в єдиній системі координат лінії соціального обмеження людини і карти кривих байдужості (рис. 4). Оптимальний обсяг соціалізації – це такий її рівень, який дозволяє досягти максимально можливого рівня корисності.

Розглянемо можливі варіанти розподілу часу, що наведено на рис. 2:

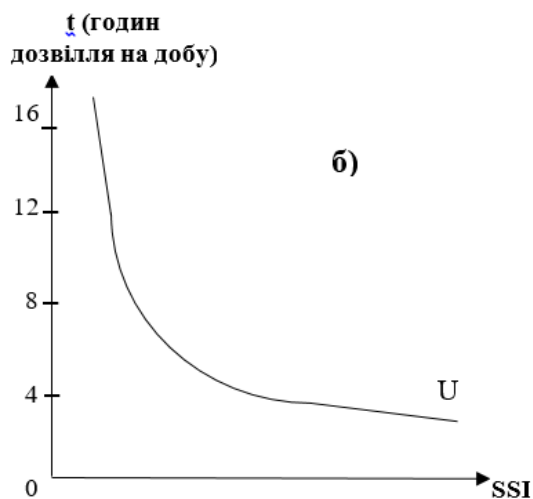


Рис. 3. Крива байдужості, що відображає вибір людини між соціалізацією індивідуалізацією

1) в точках  $M$  та  $N$  досягається однаковий рівень корисності  $U_1$ , який не є найкращим, оптимальним із досяжних рівнів корисності;

2) крива байдужості  $U_3$  недосяжна, оскільки соціальне обмеження не дозволяє досягти такого високого рівня соціалізації та задоволення від нього;

3) в точці  $E$  має місце оптимальний обсяг соціалізації, оскільки лінія соціального обмеження людини дотична до найбільш віддаленої кривої байдужості, досягається максимальний рівень корисності або задоволення.

Будь-який інший вибір співвідношення соціалізації та інших видів діяльності або належить до кривої байдужості нижчого рівня ( $U_1$ ), або до кривої байдужості, яка недосяжна за соціальним обмеженням людини. Тому саме тому точка  $E$  на рис. 2 відображає соціальну рівновагу людини. Стан соціальної рівноваги людини характеризується використанням оптимальної кількості часу на соціальні відносини ( $t^*$ ) та досягненням оптимального обсягу соціальних взаємодій ( $SSI^*$ ).

Умовами досягнення людиною соціальної рівноваги є:

1. Гранична норма заміщення інших видів діяльності на соціальні взаємодії в стані рівноваги має дорівнювати тангенсу кута нахилу лінії соціального обмеження:

$$MRS = \frac{t_s}{t_1} \quad (7)$$

Оскільки величина  $MRS$  відображає кут нахилу кривої байдужості, а співвідношення  $t_s/t_1$  – кут нахилу лінії соціального обмеження людини, то їх тотожність віддзеркалює рівність їх кутів нахилу. Отже, згідно з ординалістським підходом в точці дотику лінії соціального обмеження до найбільш віддаленої кривої байдужості крива байдужості накладається на лінію соціального обмеження і утворюється точка оптимуму соціальних взаємодій людини.

2. Згідно з кардиналістським підходом людина буде прагнути розподіляти свій час між соціалізацією та іншими видами діяльності таким чином, щоб їх граничні корисності в розрахунку на одиницю витраченого часу були рівні між собою, тобто приносили однакову віддачу. Така умова розподілу часу на різні види діяльності називається *еквімаржинальним принципом рівності зважених граничних корисностей*, що можна подати у вигляді формули:

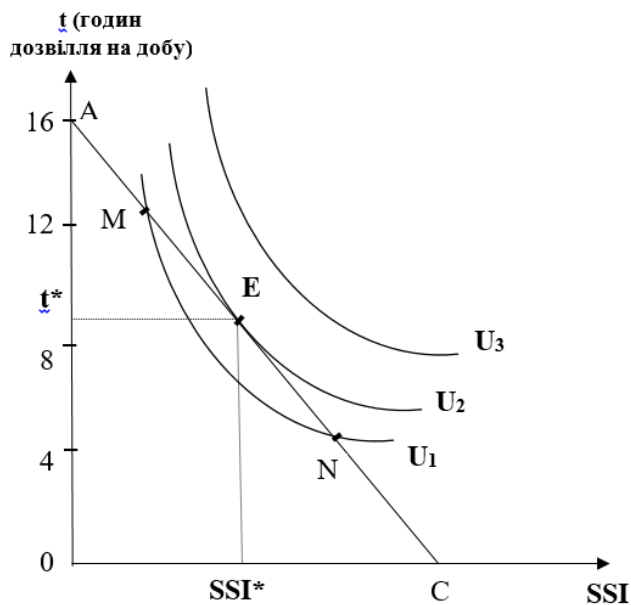


Рис. 4. Вибір людиною оптимального обсягу соціалізації



$$MU_S/t_s = MU_I/t_I \quad (8)$$

Дану формулу можна також подати в такому вигляді:

$$MU_S/MU_I = t_s/t_I \quad (9)$$

З формули 9 випливає, що в стані рівноваги граничні корисності від додаткової соціальної взаємодії ( $MU_S$ ) або індивідуальної діяльності ( $MU_I$ ) мають співвідноситися в тій же пропорції, що і витрати часу на їх здійснення.

**3. Аналіз соціального розвитку людини внаслідок зміни витрат часу на соціалізацію.** На прийняття рішення про оптимальний обсяг соціалізації буде здійснювати безпосередній вплив наявність вільного часу на соціалізацію і необхідний час на одну соціальну взаємодію. Перший чинник зумовлює

доступність соціалізації як блага. Водночас другий визначає, наскільки ефективно можна використати наявний вільний час на соціалізацію.

**3.1. Вибір оптимального обсягу соціалізації і зміна вільного часу на соціалізацію.** Розглянемо вплив зміни кількості вільного часу на вибір оптимального обсягу соціалізації. Припустимо, що за інших рівних умов загальний вільний час людини зростає, наприклад, вона переходить з 9-годинного робочого дня на 8-годинний, а потім – на 7-годинний. Таким чином, час дозвілля збільшується з 15 до 17 год. (вісь ординат, рис. 5а). Крива соціального обмеження людини зсувається паралельно відносно початкового положення: спочатку з положення **GO** в **AC**, а потім з **AC** в **FP**.

Коли змінюються межі соціального обмеження досягається новий рівень

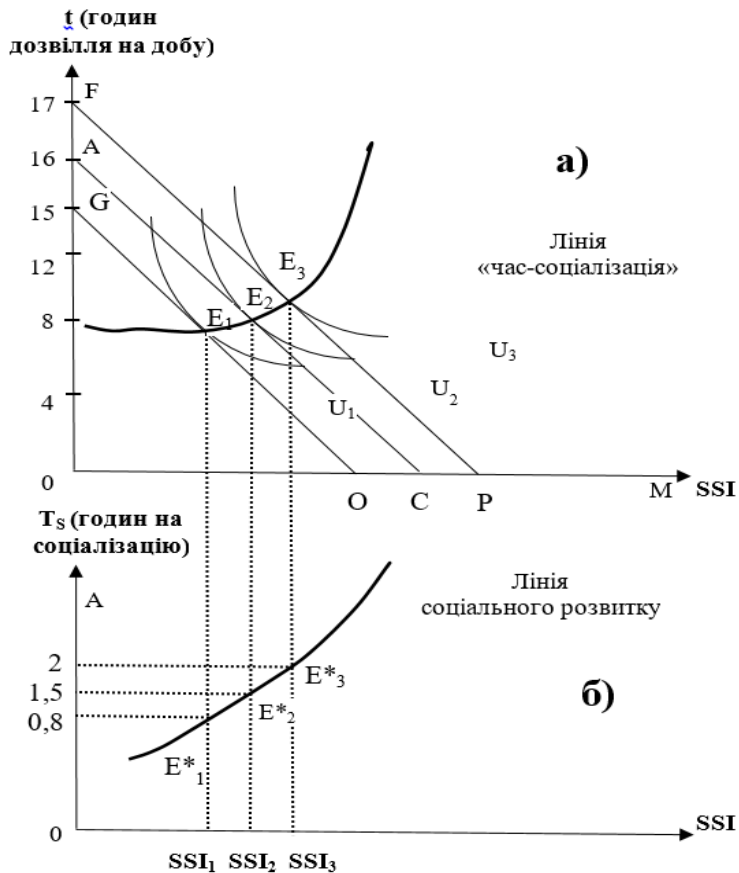


Рис. 5. Лінія «час соціалізація» і побудова лінії соціального розвитку людини

соціалізації, тобто кожна нова лінія соціального обмеження є дотичною до кривої байдужості більш високого рівня ( $E_1, E_2, E_3$  на рис. 5а). Таким чином, точки  $E_2$  та  $E_3$  стають новими оптимальними обсягами соціалізації людини  $SSI_2$  та  $SSI_3$ , за умов соціального обмеження  $AC$  в  $FP$  відповідно. З'єднавши точки рівноваги за кожного рівня соціального обмеження, можна побудувати лінію «час-соціалізація», яка показує, яким чином змінюються обсяги соціалізації людини в результаті збільшення або зменшення часу дозвілля (рис. 5а).

Лінія «час-соціалізація» є вихідною для побудови лінії «соціального розвитку» людини. Для цього проведемо перпендикуляри від точок рівноваги ( $E_1, E_2, E_3$  на рис. 5а) в нижню систему координат, в якій по осі ординат відкладається загальний час на соціалізацію протягом доби, а на осі абсцис – обсяг соціальних взаємодій  $SSI$ . Таким чином, лінія «соціального розвитку» відображає, якого обсягу соціалізації досягає людина, витрачаючи на взаємодію з іншими людьми певний час на добу. На рис. 5б лінія «соціального розвитку» демонструє соціально орієнтовану людину, тобто зі зростанням вільного часу вона збільшує обсяги соціальних взаємодій. Так, при дозвіллі в 15 год. на соціалізацію витрачається 0,8

год., в 16 год. – 1,5 год., в 17 год. – 2 год. Однак спостерігається певне затухання в перерозподілі часу на соціалізацію. Так, при зростанні дозвілля з 15 до 16 год. на соціалізацію витрачено 0,7 год. (1,5-0,8), а при зростанні дозвілля з 16 до 17 год. – лише 0,5 год. (2-1,5). Це свідчить про дію закону спадної граничної корисності відповідно до процесів соціалізації.

Конфігурація лінії «соціального розвитку» напряму залежить від психотипу людини. Хтось може бути дуже товариським, а хтось – інтровертом. У зв'язку з цим на рис. 6 наведено декілька варіантів лінії «соціального розвитку». Розглянемо їх з точки зору сприйняття соціальних взаємодій як певного блага, що має відповідну корисність (рис. 6).

На рис. 6а продемонстровано поведінку соціально орієнтованої людини. Спостерігається й насичення потреби в спілкуванні, при подальшому зростанні ресурсу часу обсяги соціалізації збільшуються все меншою пропорцією.

На рис. 6б показано ситуацію, коли людина спочатку поводить себе як соціально орієнтована. Проте, починаючи з точки  $L$ , вона вже вважає, що цінність спілкування знизилась і не варта витрат часу. Соціальні відносини сприймаються людиною як неповноцінне благо, від якого вона поступово відмовляється.

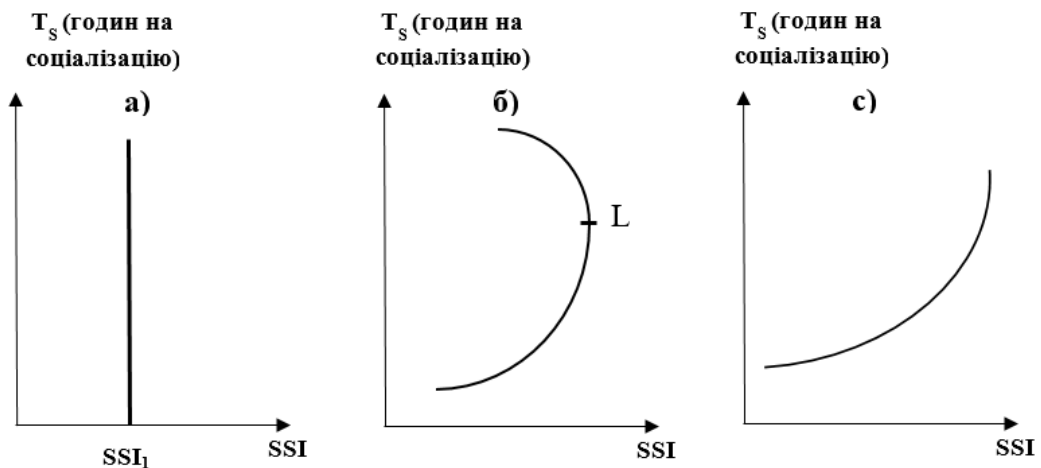


Рис. 6. Конфігурації лінії «соціального розвитку» людини



На рис. 6а зображено ситуацію, коли динаміка або зміна вільного часу не впливає на обсяг соціалізації. Наприклад, це відвідування якихось клубів за інтересами або фітнес-центрів, в яких час відвідування фіксований. Це означає що проводити більше часу в такому середовищі людина не зможе, що пов'язано з регламентованими умовами надання послуги.

3.2. *Вибір оптимального обсягу соціалізації і зміна відносної ціни соціалізації.* Розглянемо зміни в оптимальному рівні соціалізації людини внаслідок зміни відносної ціни на одну соціальну взаємодію ( $t_s$ ). Припустимо, що за інших рівних умов час на одну соціальну взаємодію ( $t_s$ ) скорочується з 40 хв. до 20 хв., а потім до 15 хв. Це призводить до зсуву лінії соціального обмеження людини з положення  $AC$  в

положення  $AK$ , а потім в положення  $AM$ . Це означає, що відносна ціна однієї соціальної взаємодії зменшується за умов незмінності її інших характеристик, а також зменшується кутовий коефіцієнт нахилу лінії соціального обмеження  $t_s/t_1$  (формула 5).

За таких умов, власне, зростає ефективність соціалізації, оскільки той же самий рівень соціалізації стає доступним за менший проміжок часу. Людина змушена приймати рішення про перегляд оптимального обсягу соціалізації, тобто за кожної нової ціни соціалізації ( $t_s$ ) утворюється відповідне соціальне обмеження людини ( $AC, AK, AM$ ), а також нові оптимальні обсяги соціальних взаємодій ( $E_1, E_2, E_3$ ), що показано на рис. 7а.

З'єднавши точки соціальної рівноваги людини ( $E_1, E_2, E_3$ ), що відповідають різним

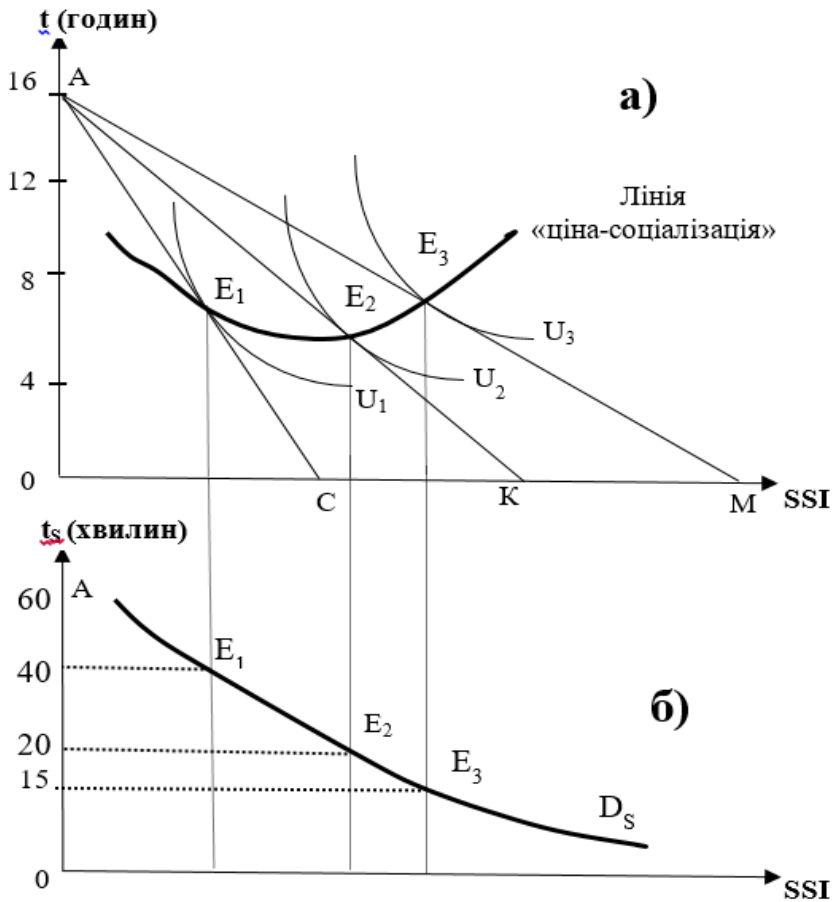


Рис. 7. Лінія «ціна-соціалізація» та побудова індивідуального попиту на соціалізацію

рівням соціального обмеження, побудуємо лінію «ціна-соціалізація» (рис. 7а). Вона показує, як змінюється оптимальний обсяг соціалізації під впливом коливання часу на здійснення однієї соціальної взаємодії ( $t_s$ ).

Виходячи з лінії «ціна-соціалізація», можна побудувати криву індивідуального попиту на соціальні взаємодії  $D_s$  (рис. 7б). Для цього необхідно перенести точки рівноваги ( $E_1, E_2, E_3$ ) в нову систему координат, де по осі абсцис відкладається обсяг соціальних взаємодій ( $SSI$ ), а по осі ординат – відносна ціна однієї соціальної взаємодії, тобто час на одну соціальну взаємодію ( $t_s$ ).

Крива індивідуального попиту на соціальні взаємодії показує, який обсяг соціалізації ( $SSI$ ) обирає людина за кожного певного рівня відносної ціни ( $t_s$ ). З рис. 7б видно, що під впливом дії закону попиту обсяг соціалізації зростає зі зменшенням часу на одну соціальну взаємодію, оскільки за інших рівних умов це відображає зростання ефективності соціалізації, рівня корисності.

Даний аналіз дозволяє встановити такі характеристики кривої попиту на соціальні взаємодії ( $D_s$ ):

1) оскільки зі зниженням відносної ціни однієї соціальної взаємодії людина досягає вищих кривих байдужості, лінія попиту віддзеркалює зміну рівня корисності людини: чим нижчий час на одну соціальну взаємодію (за інших рівних умов), тим більшого ступеня інтеграції в суспільство вона досягає;

2) в кожній точці лінії попиту людина максимізує корисність від соціалізації, оскільки кожна точка попиту утворюється як наслідок досягнення оптимального рівня соціалізації, що відповідає найвищому рівню корисності;

3) в ході зниження відносної ціни соціалізації гранична норма заміни соціалізацією інших видів діяльності зменшується. Скорочення величини  $MRS$  відбувається внаслідок наявності у людини інтуїтивного відчуття, що відносна цінність соціальних взаємодій зменшується через зростання їх кількості.

**4. Особливості цифрової соціалізації та ознаки її неповноцінності.** У сучасному світі процеси комунікації все більше набувають цифрового формату. Навіть більшість цифрових платформ набули назви соціальних мереж. На наш погляд, в цифровій соціалізації можна виділити певні типи її неповноцінності.

По-перше, розглянемо **псевдосоціалізацію першого типу**. Обсяги соціальних взаємодій можуть зростати в надзвичайних прогресіях, тобто одна людина на своєму акаунті в соціальній мережі може мати, наприклад, мільйонну аудиторію. На перший погляд, це означає, що обсяги соціалізації такої людини є гігантськими. Відносна ціна соціалізації ( $t_s$ ) стає мікроскопічною. Проте, якщо сприймати соціалізацію як двосторонній процес (обмін думками, поглядами), то спостерігаємо масштабну відсутність зворотного зв'язку. Комунікаційний процес має явно асиметричний характер.

По-друге, розглянемо **псевдосоціалізацію другого типу**. Чимало людей намагаються розвивати свій акаунт в суто комерційних цілях – для отримання економічного зиску. Таку комерційну комунікаційну спрямованість варто теж вважати псевдосоціалізацією, що має прямі ознаки неповноцінності. Інтенсивність комунікаційного процесу може бути вищою, ніж у разі псевдосоціалізації 1-го рівня, але зростання обсягів соціальної взаємодії не можна вважати соціальним розвитком людини.

По-третє, розглянемо **неповноцінну псевдосоціалізацію третього типу**. Ступінь комерціалізації соціальних мереж, ефективність відповідного просування різних товарів призводить до того, що акаунт може бути зареєстрований на одну фізичну особу, але наймається група співробітників з його обслуговуванням. За таких умов комерціалізація набуває поточно-масових і професійних масштабів, а місця для соціалізації тут взагалі немає.

**5. Ефект заміщення та ефект свободи в процесі соціалізації.** За умов зменшення відносної ціни однієї соціальної взаємодії, тобто зниження витрат часу на одну соціальну взаємодію ( $t_s$ ) відбувається зсув лінії соціального обмеження з положення *АС* в положення *АК*. При цьому має місце зміна кута її нахилу, оскільки кут її нахилу визначається співвідношенням  $t_s/t_l$  (формула 5). Внаслідок зсуву лінії соціального обмеження (перехід з *АС* в положення *АК*) також відбувається зміна оптимального обсягу соціальних взаємодій (перехід з точки  $E_1$  в  $E_2$ ), що показано на рис. 8а, оскільки досягається більший за обсягом рівень соціальних взаємодій  $SSI_2$ .

З одного боку, зсув лінії соціального обмеження призводить до виникнення **ефекту заміни** – людина прагне витратити більше часу на соціалізацію, оскільки бачить результати у вигляді зростання ефективності. Їй вигідніше більше часу використовувати саме на подальшу розбудову соціальних відносин, отже, виникає ефект заміни соціалізацією інших видів діяльності. З іншого боку, зсув лінії соціального обмеження зумовлює появу **ефекту свободи** – вивільняється певний вільний час, який людина може витратити як на подальшу соціалізацію, так і на користь іншої індивідуальної діяльності.

Таким чином, одночасна дія ефекту заміни та ефекту свободи в сумі утворює сукупний ефект. Ефект заміни завжди має позитивний характер, тобто при збільшенні обсягів соціальної взаємодії людина завжди буде прагнути замінити індивідуальну діяльність на соціальну активність. Ефект свободи може мати як позитивний, так і негативний характер. Характер цього ефекту залежить від суб'єктивного сприйняття соціалізації людиною.

Якщо зі збільшенням вільного часу людина збільшує обсяги соціальних взаємодій, то соціалізація сприймається нею як **нормальний вид діяльності** (благо), а витрати часу на соціальну активність – виправданими. Проте якщо зі збільшенням вільного часу людина скорочує обсяги соціальних взаємодій, то соціалізація сприймається нею як **неповноцінний вид діяльності** (анти-благо), а витрати часу на соціальну активність – невиправданими.

На рис. 9 відображено, як утворюється сукупний ефект внаслідок скорочення відносної ціни соціальних взаємодій залежно від сприйняття людиною соціалізації. У разі сприйняття соціалізації як нормального виду діяльності (1, рис. 9) обидва ефекти заміщення та свободи мають позитивний характер. Така ситуація якраз відображається на рис. 8а,

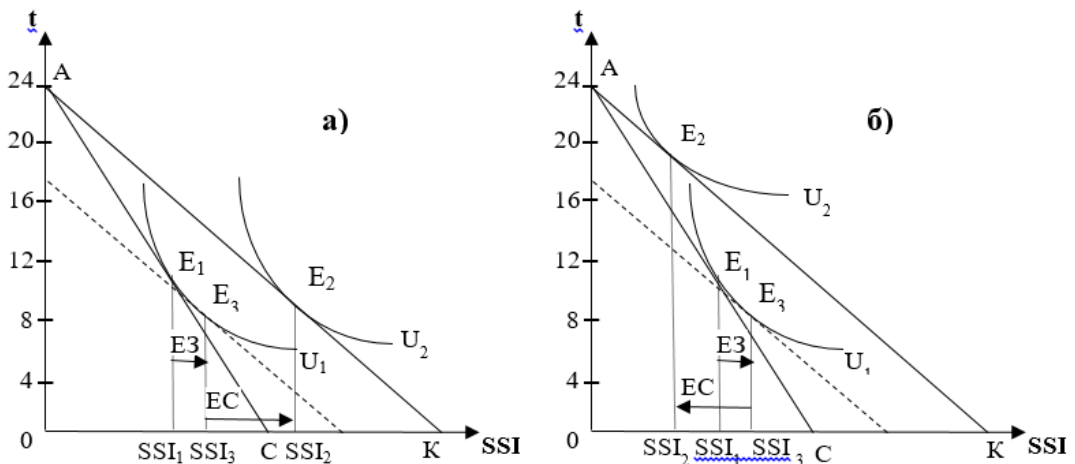


Рис. 8. Ефект заміни та ефект свободи за умов збільшення обсягів соціальних взаємодій

коли за умов зниження відносної ціни соціалізації  $t_s$  спостерігається збільшення обсягу соціальних взаємодій з  $SSI_1$  до  $SSI_2$ , внаслідок одночасної дії зазначених ефектів.

Ситуація зі сприйняттям соціалізації як неповноцінного виду діяльності (2, рис. 9) означає, що зниження відносної ціни соціалізації  $t_s$  через ефект заміни сприяє збільшенню соціальної активності людини. Проте негативний ефект свободи діє в зворотному напрямку, але не є більшим за ефект заміни. У цій ситуації обсяг соціальних взаємодій зростає несуттєво або залишиться без змін в результаті негативного ставлення людини до подальшої її соціалізації.

Соціалізація як негативний вид діяльності (3, рис. 9) має місце, коли негативний ефект свободи переважає позитивний ефект заміщення. Це означає,

(зсув лінії з  $AC$  в положення  $AK$ ) людина, навпаки, скорочує обсяги своїх соціальних взаємодій з  $SSI_1$  до  $SSI_2$ .

**Висновки.** Базовим фактором соціалізації є час дозвілля, який потенційно може виділятися на користь розбудови соціальних відносин. Його обсяг зумовлює можливості, спроможності людини до соціалізації. При цьому варто відокремлювати загальний ресурс часу на соціалізацію та час однієї соціальної взаємодії, який, за суттю, є відносною ціною соціалізації.

Соціальна рівновага людини – це оптимальний обсяг соціальних взаємодій, який дозволяє максимізувати задоволення потреб людини в спілкуванні. Визначення оптимального обсягу соціальних взаємодій стає основою для розуміння механізму прийняття рішення людиною про збільшення або зменшення її

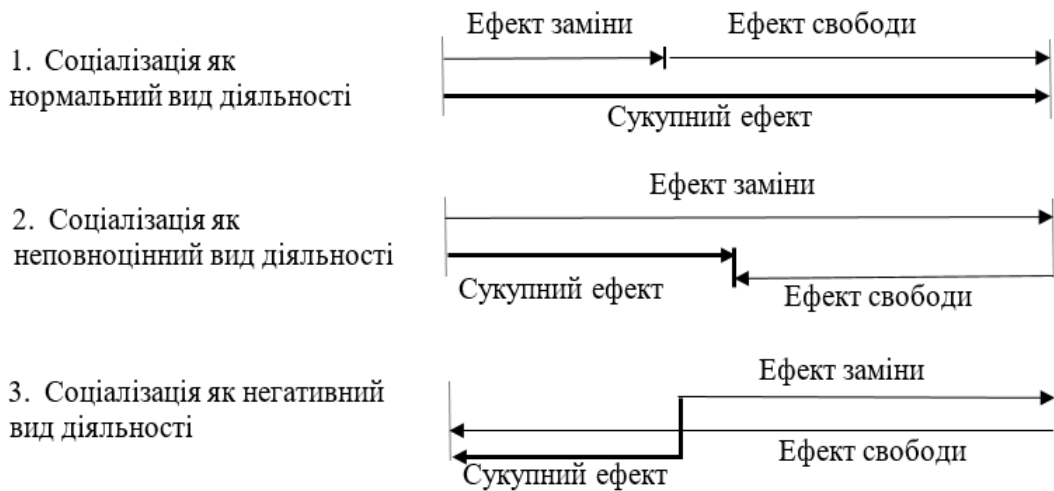


Рис. 9. Сукупний ефект за умов суб'єктивного сприйняття соціалізації

що соціалізація стає для людини більш доступною та потребує менших витрат часу, але вона, незважаючи на це, свідомо відмовляється від неї («шлях інтроверта»). Такий стан може бути як тимчасовим через якісь життєві ситуації, а також може бути загальною життєвою позицією людини. Дана ситуація наведена на рис. 8б, коли всупереч скороченню відносної ціни соціалізації  $t_s$  та збільшенню соціальних можливостей

соціальної активності. З огляду на це було сформульовано еквімаржинальний принцип соціальної рівноваги людини.

Виходячи із суб'єктивного сприйняття людиною соціальних відносин, варто розрізнити три види соціалізації: нормальна соціалізація, неповноцінна соціалізація та негативна соціалізація. В основу такої класифікації покладено відмінності в розподілі часу на соціальні взаємодії.

Розглянуто особливості цифрової соціалізації та виділено її характерні риси. Ґрунтуючись на критеріях коливання відносної ціни соціалізації, аудиторії охоплення соціальними взаємодіями, наявності зворотного зв'язку, було виділено псевдонеповноцінну соціалізацію трьох типів.

Доведено, що зменшення відносної ціни соціалізації призводить до

утворення ефекту заміни та ефекту свободи. Ефект заміни завжди сприяє збільшенню соціальної активності, в той час як ефект свободи варіативно може сприяти соціалізації або, навпаки, зменшувати обсяги соціальних взаємодій залежно від суб'єктивного сприйняття людиною в контексті її самоменеджменту.

### Список використаної літератури

1. Башнянин Г.І. Економічна ефективність макроекономічної соціалізації. *Вісник Львівського торговельно-економічного університету. Економічні науки*. 2019. Вип. 57. С. 59-67. URL: [http://nbuv.gov.ua/UJRN/Vlca\\_ekon\\_2019\\_57\\_11](http://nbuv.gov.ua/UJRN/Vlca_ekon_2019_57_11)
2. Гуріна О.В. Соціалізація економіки: сутність та категоріальний апарат. *Соціально-економічні проблеми сучасного періоду України*. 2017. Вип. 6. С. 123-126. URL: [http://nbuv.gov.ua/UJRN/sepspu\\_2017\\_6\\_29](http://nbuv.gov.ua/UJRN/sepspu_2017_6_29)
3. Кузьмук С.Г. Соціалізація економіки в контексті сучасних трансформацій в економіці. *Економічна теорія*. 2018. № 2. С. 41-58. URL: [http://nbuv.gov.ua/UJRN/ecte\\_2018\\_2\\_5](http://nbuv.gov.ua/UJRN/ecte_2018_2_5)
4. Лункіна Т.І. Соціалізація економіки як один із інноваційних напрямів ефективного функціонування держави. *Інноваційна економіка*. 2017. № 11-12. С. 48-54. URL: [http://nbuv.gov.ua/UJRN/inek\\_2017\\_11-12\\_9](http://nbuv.gov.ua/UJRN/inek_2017_11-12_9)
5. Войт Д.С. Функціонування сучасних інституцій регіонального економічного розвитку в умовах соціалізації. *Український журнал прикладної економіки*. 2020. Т. 5, № 2. С. 95-100. URL: [http://nbuv.gov.ua/UJRN/ujae\\_2020\\_5\\_2\\_13](http://nbuv.gov.ua/UJRN/ujae_2020_5_2_13)
6. Бугайова Н.М. Складові економічної соціалізації особистості. *Теоретичні і прикладні проблеми психології та соціальної роботи*. 2022. № 2. С. 64-76. URL: [http://nbuv.gov.ua/UJRN/Tipp\\_2022\\_2\\_8](http://nbuv.gov.ua/UJRN/Tipp_2022_2_8)
7. Varnalii Z., Bazhenova O., Mykytiuk O., Onysenko T. Creativity in the system of ensuring human social security at the enterprise during times of war and economic recovery in Ukraine. *Academy review*. 2024. № 2 (61). URL: <https://acadrev.duan.edu.ua/images/PDF/2024/2/7.pdf>
8. Yingxin D., Weipeng L., Xiang Y. A dynamic model of demand-ability fit change in proactive socialization: A latent change score approach. *Personality and Individual Differences*. Volume 226. 2024. URL: <https://www.sciencedirect.com/science/article/pii/S0191886924001533>
9. Nuri G., Taylan B., Noor S. K., Links connecting organizational socialization, affective commitment and innovative work behavior. *The Learning Organization*. Volume 31. Issue 2. 2024. Pp. 227-249. URL: <https://www.sciencedirect.com/science/article/pii/S0969647424000193>
10. Дембицька Н.М. Соціально-психологічні проблеми економічної соціалізації української молоді (початок). *Соціальна психологія*. 2008. №2 (28). С. 49-59.
11. Соціально-психологічне забезпечення економічної соціалізації молоді: монографія / Н.М. Дембицька, І.К. Зубіашвілі, О.В. Лавренко, Т.І. Мельничук; за ред. Н.М. Дембицької. К.: Інститут психології імені Г.С. Костюка НАПН України, 2018. 346 с.
12. Зубіашвілі І. Основи економічної культури. *Психолог*. №15-16 (591-592). 2016. С. 1-88.
13. Москаленко В.В. Економічна соціалізація особистості : концептуальна модель. *Соціальна психологія*. 2006. № 3 (7). С. 3-16.



14. Miller T. Social or anti-social media? Policyforum. 2015. URL: <https://www.policyforum.net/social-or-anti-social-media/>
15. Muhammad A.S., Zahra I.P., Zeeshan R., Ghulam A. Does mobile technology shape employee socialization and enable tacit knowledge sharing in public sector organizations. *Journal of Open Innovation: Technology, Market, and Complexity*. Volume 9. Issue 3. 2023. URL: <https://www.sciencedirect.com/science/article/pii/S2199853123001919>

## References

1. Bashnianyn H.I. (2019). Ekonomichna efektyvnist' makroekonomichnoi sotsializatsii [Economic efficiency of macroeconomic socialization]. *Visnyk L'vivs'koho torhovel'no-ekonomichnoho universytetu. Ekonomichni nauky*, vol. 57, pp. 59-67. URL: [http://nbuv.gov.ua/UJRN/Vlca\\_ekon\\_2019\\_57\\_11](http://nbuv.gov.ua/UJRN/Vlca_ekon_2019_57_11) (Accessed 10 August 2024).
2. Hurina O.V. (2017). Sotsializatsiia ekonomiky: sutnist' ta katehorial'nyj aparat [Socialization of the economy: essence and categorical apparatus]. *Sotsial'no-ekonomichni problemy suchasnoho periodu Ukrainy*, vol. 6, pp. 123-126. URL: [http://nbuv.gov.ua/UJRN/sepspu\\_2017\\_6\\_29](http://nbuv.gov.ua/UJRN/sepspu_2017_6_29) (Accessed 10 August 2024).
3. Kuz'muk S.H. (2018). Sotsializatsiia ekonomiky v konteksti suchasnykh transformatsij v ekonomitsi [Socialization of the economy in the context of modern transformations in the economy]. *Ekonomichna teoriia*, no. 2, pp. 41-58. URL: [http://nbuv.gov.ua/UJRN/ecte\\_2018\\_2\\_5](http://nbuv.gov.ua/UJRN/ecte_2018_2_5) (Accessed 10 August 2024).
4. Lunkina T.I. (2017). Sotsializatsiia ekonomiky iak odyin iz innovatsijnykh napriamiv efektyvnoho funktsionuvannia derzhavy [Socialization of the economy as one of the innovative directions of effective functioning of the state]. *Innovatsijna ekonomika*, no. 11-12, pp. 48-54. URL: [http://nbuv.gov.ua/UJRN/inek\\_2017\\_11-12\\_9](http://nbuv.gov.ua/UJRN/inek_2017_11-12_9) (Accessed 10 August 2024).
5. Vojt D.S. (2020.). Funktsionuvannia suchasnykh instytutstij rehional'noho ekonomichnoho rozvytku v umovakh sotsializatsii [Functioning of modern institutions of regional economic development in conditions of socialization]. *Ukrains'kyj zhurnal prykladnoi ekonomiky*, vol. 5, no. 2., pp. 95-100. URL: [http://nbuv.gov.ua/UJRN/ujae\\_2020\\_5\\_2\\_13](http://nbuv.gov.ua/UJRN/ujae_2020_5_2_13) (Accessed 10 August 2024).
6. Buhajova N.M. (2022). Skladovi ekonomichnoi sotsializatsii osobystosti [Components of economic socialization of the individual]. *Teoretychni i prykladni problemy psykholohii ta sotsial'noi roboty*, no. 2. pp. 64-76. URL: [http://nbuv.gov.ua/UJRN/Tipp\\_2022\\_2\\_8](http://nbuv.gov.ua/UJRN/Tipp_2022_2_8) (Accessed 10 August 2024).
7. Varnalii Z., Bazhenova O., Mykytiuk O., Onysenko T. (2024). Creativity in the system of ensuring human social security at the enterprise during times of war and economic recovery in Ukraine. *Academy review*, no. 2 (61). URL: <https://acadrev.duan.edu.ua/images/PDF/2024/2/7.pdf> (Accessed 10 August 2024).
8. Yingxin D., Weipeng L., Xiang Y. (2024). A dynamic model of demand-ability fit change in proactive socialization: A latent change score approach. *Personality and Individual Differences*, volume 226. URL: <https://www.sciencedirect.com/science/article/pii/S0191886924001533> (Accessed 10 August 2024).
9. Nuri G., Taylan B., Noor S. K. (2024). Links connecting organizational socialization, affective commitment and innovative work behavior. *The Learning Organization*. Volume 31. Issue 2, pp. 227-249. URL: <https://www.sciencedirect.com/science/article/pii/S0969647424000193> (Accessed 10 August 2024).
10. Dembyts'ka N.M. (2008). Sotsial'no-psykholohichni problemy ekonomichnoi sotsializatsii ukrains'koi molodi (pochatok) [Socio-psychological problems of economic socialization of Ukrainian youth (beginning)]. *Sotsial'na psykholohiia*, no. 2 (28), pp. 49-59.
11. Sotsial'no-psykholohichne zabezpechennia ekonomichnoi sotsializatsii molodi: monohrafiia [Social and psychological support of economic socialization of youth: monograph]



(2018) / N.M. Dembyts'ka, I.K. Zubiashvili, O.V. Lavrenko, T.I. Mel'nychuk; za red. N.M. Dembyts'koi. Kyiv: Instytut psykholohii imeni H.S. Kostiuka NAPN Ukrainy, 346 p.

12. Zubiashvili I. (2016). Osnovy ekonomichnoi kul'tury [Basics of economic culture]. Psykholoh, no.15-16 (591-592), pp. 1-88.

13. Moskalenko V.V. (2006.). Ekonomichna sotsializatsiia osobystosti : kontseptual'na model' [Economic socialization of the individual: a conceptual model]. Sotsial'na psykholohiia, no. 3 (7), pp. 3-16.

14. Miller T. Social or anti-social media? Policyforum. 2015. URL: <https://www.policyforum.net/social-or-anti-social-media/> (Accessed 10 August 2024).

15. Muhammad A.S., Zahra I.P., Zeeshan R., Ghulam A. (2023). Does mobile technology shape employee socialization and enable tacit knowledge sharing in public sector organizations. *Journal of Open Innovation: Technology, Market, and Complexity*, volume 9, issue 3. URL: <https://www.sciencedirect.com/science/article/pii/S2199853123001919> (Accessed 10 August 2024).

### MANAGEMENT OF SOCIALISATION: A MICROECONOMIC APPROACH

*Yurii Petrunia*, University of Customs and Finance, Dnipro (Ukraine).

E-mail: [12ptr1212@gmail.com](mailto:12ptr1212@gmail.com)

*Dmytro Maliar*, University of Customs and Finance, Dnipro (Ukraine).

E-mail: [domalor369@gmail.com](mailto:domalor369@gmail.com)

*Vira Petrunia*, University of Customs and Finance, Dnipro (Ukraine).

E-mail: [petrunyavera@gmail.com](mailto:petrunyavera@gmail.com)

*Nataliia Kovtun*, University of Customs and Finance, Dnipro (Ukraine).

E-mail: [nk.kovtun260780@gmail.com](mailto:nk.kovtun260780@gmail.com)

<https://doi.org/10.32342/3041-2137-2025-1-62-3>

**Keywords:** *volume of social interactions, marginal utility of socialisation, relative price of socialisation, digital socialisation, management, self-management*

**JEL classification:** *A13, D10, J29*

The aim of this study is to identify the objective factors of socialization, the driving forces behind individual decisions to achieve a certain level of socialization, the maximization of total utility from socialization, and the mechanisms for choosing the optimal amount of socialization and its self-management.

The article examines leisure time, which can potentially be used for socialization, as the main factor in socialization. It is established that the allocation of time for social interaction directly depends on comparing the marginal utility of socialization with other activities, as socialization provides direct pleasure or utility. Based on marginal utility indicators, the mechanism of a person's decision-making on increasing or decreasing social activity is determined.

The article applies the cardinalist and ordinalist approaches to study human social equilibrium, a state in which maximum satisfaction of needs in communication or social relations is achieved. According to the cardinalist approach, the equimarginal principle of achieving the optimal level of social interactions is formulated. Under the ordinalist approach, it is shown that a person's social equilibrium occurs when the marginal rate of replacement of other activities with socialization equals the ratio of the relative prices of socialization and other activities. The ordinalist approach is illustrated through a graphical model of human social equilibrium by combining the line of social limitation and the indifference curve in a single coordinate system.

The article demonstrates that the decision on the optimal amount of socialization is directly influenced by the availability of free time for socialization and the time required for one social

interaction. The presence or absence of free time essentially determines a person's social limitation, or the availability of socialization as a benefit. Meanwhile, the relative cost of socialization (time per social interaction) determines how effectively available free time can be used for socialization. Thus, unlike human preferences, free time and the relative cost of socialization are objective factors of socialization.

The article introduces for the first time concepts such as human social limitation, marginal utility of socialization, equilibrium level of socialization, marginal rate of replacement of other activities by socialization, and constructs the line of human 'social limitation', the line of human 'social development', the 'time-socialization' line, and the 'price-socialization' line. Additionally, a graphical model of the optimal level of human social interactions is presented, and types of digital pseudo-socialization are identified.

*Одержано 10.05.2024.*